

Akcijški načrti, izkušnje občine Trst Akcijški načrti, izkušnje Občine Trst

S E C A P

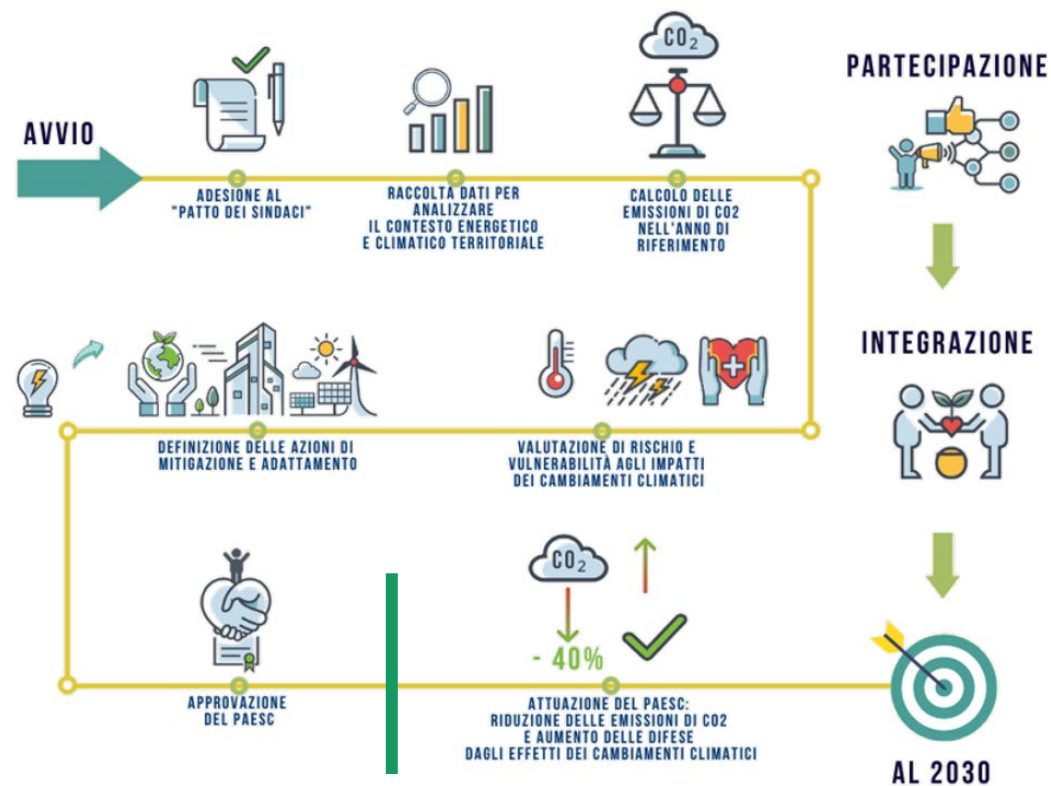
Dr. Stefano Alessandrini
Območje znanstvenega parka

Pristopi in orodja za izvajanje akcijskih načrtov za trajnostno energijo in podnebje (SEAP) - primerjava izkušenj

Pristopi in orodja za izvajanje akcijskih načrtov za trajnostno energijo in podnebje - primerjava izkušenj

ONLINE - 11. oktober 2021

Konvencija županov - pot



Pristop k Paktu županov



- Resolucija mestnega sveta: pooblastilo županu za podpis Konvencije županov za podnebje in energijo



- Zagotoviti stroške priprave in izvajanja.
- Zagotoviti vključitev ukrepov načrta v načrt cilja upravljanja
- Obnovljivi viri energije

- Podpis dogovora in predložitev dogovoru županov



- S podpisom uradne zaveze



- Blažitev - 40%
- Prilagoditev
- Obnovljivi viri energije



Politika vizije

La visione sul futuro di Trieste

Il Piano d'Azione per l'Energia Sostenibile e il Clima (PAESC) rappresenta l'opportunità per tradurre l'impegno politico di questa giunta in misure e progetti pratici attraverso la pianificazione delle azioni da intraprendere.

Questo impegno politico è l'inizio di un processo a lungo termine in cui auspichiamo ci sia l'adesione, il supporto e il confronto delle diverse aggregazioni del territorio per mettere in atto tutte le azioni inerenti a progetti di efficientamento energetico, ma anche un rafforzamento della resilienza locale agli impatti dei cambiamenti climatici nonché sull'accesso dei cittadini ad energia sicura, sostenibile ed economica.

Il difficile e complesso momento storico in cui stiamo avviando questo importante piano di azione deve essere ulteriore stimolo per abbinare l'individuazione e l'attuazione di azioni di mitigazione e adattamento ai cambiamenti climatici con un nuovo sviluppo socioeconomico del territorio con l'obiettivo di ripartire delle idee per favorire nuovi modelli di progettazione e rigenerazione urbane nel quadro dell'**agenda 2030** relativi agli obiettivi di sviluppo sostenibile.

Il PAESC si compone di azioni che vanno ad agire su diversi ambiti tematici:

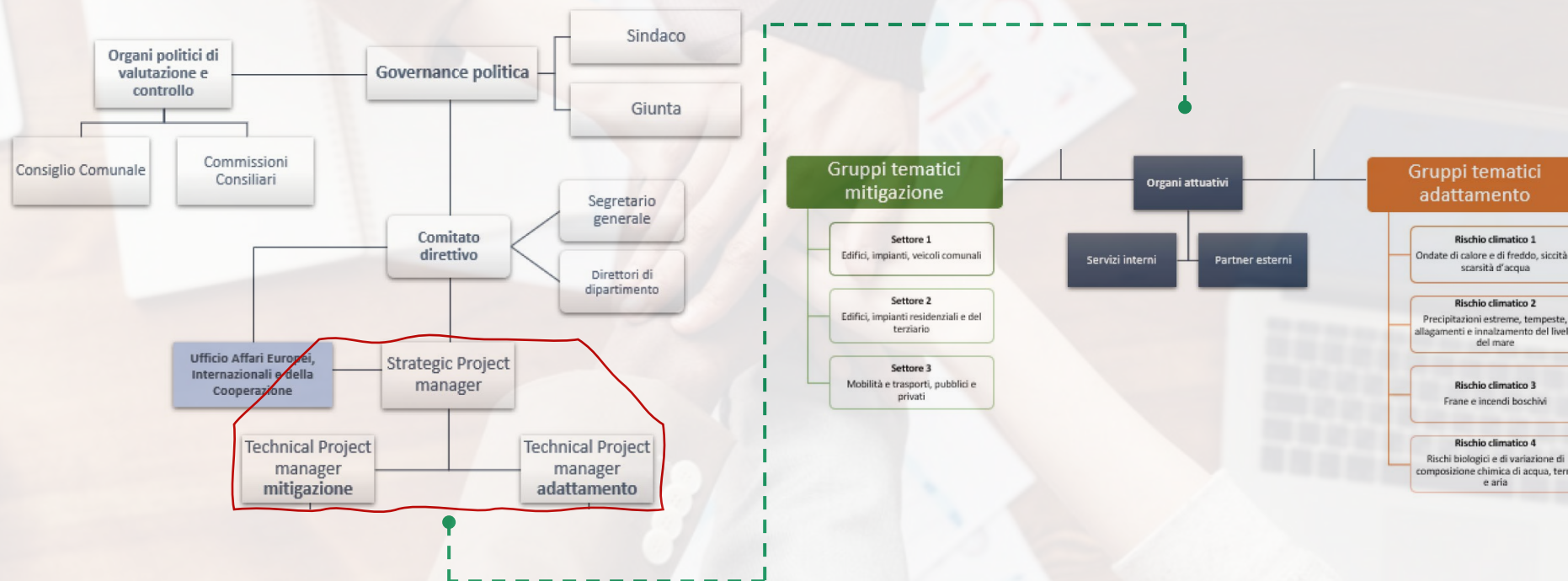
- una città con **nuove energie**: azioni incentrate sullo sviluppo delle energie rinnovabili in ambito di produzione e di consumo;
- una città **più efficiente**: azioni focalizzate sull'efficienza energetica degli edifici pubblici e privati, attraverso misure di regolamentazione, investimenti diretti, strutture di supporto;
- una città con **reti e servizi intelligenti**: azioni che spaziano dalla riduzione dei consumi dell'energia elettrica dell'illuminazione pubblica e semaforica all'incremento della raccolta differenziata;
- una città **che si muove meglio**: azioni per potenziare i sistemi di mobilità sostenibile e a minor impatto ambientale attraverso interventi infrastrutturali, gestionali e di regolamentazione;
- una città con un' **economia a basse emissioni**: azioni finalizzate a promuovere l'acquisto di prodotti sostenibili, incentivare pratiche di economia circolare, promuovere forme di lavoro agile;
- una città **più resiliente**: azioni per incrementare la copertura arborea, gestire i rischi climatici, ridurre il consumo di suoni e gli sprechi idrici.

L'assessore alla Città, Territorio,
Urbanistica e Ambiente
LUISA POLLI

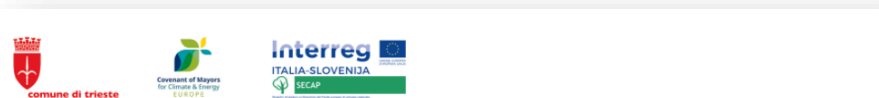
Il Sindaco
ROBERTO DIPIAZZA



Ekipa in upravljanje



Udeležba in sodelovanje



PAESC DEL COMUNE DI TRIESTE: questionario sul clima e sul risparmio energetico

Il Comune di Trieste sta lavorando al Piano d'Azione per l'Energia Sostenibile ed il Clima (PAESC), in cui verranno definite politiche per la riduzione delle emissioni di CO2 e per l'adattamento di fronte agli impatti dei fenomeni climatici estremi, la cui intensità in Italia, ci troviamo a riflettere sui costi da sostenere per rimediare ai danni di fenomeni climatici sono causati dall'attività dell'uomo. Al fine di coinvolgere tutti i portatori di interesse, cittadini, associazioni tematiche legate al PAESC, è stato predisposto questo questionario. L'obiettivo è quello di raccogliere informazioni sulla percezione dei rischi e sulle priorità, gli strumenti e le azioni per migliorare la capacità di adattamento e gli effetti dei cambiamenti climatici. Informazioni e spunti emersi dai



Sektorski podatki o energetskem, podnebnem in teritorialnem kontekstu



RACCOLTA DATI PER ANALIZZARE IL CONTESTO ENERGETICO E CLIMATICO TERRITORIALE

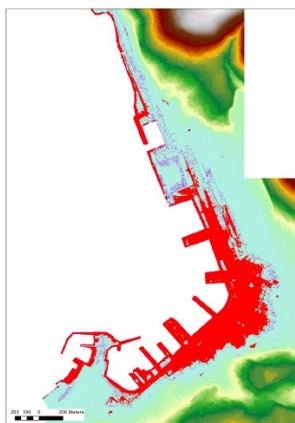
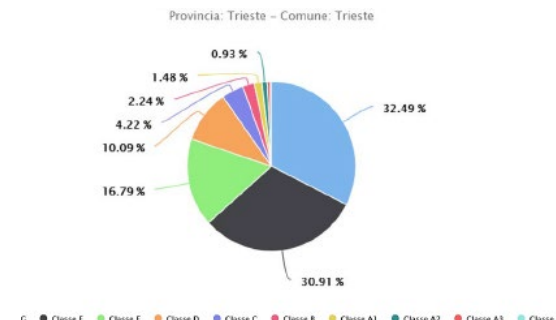
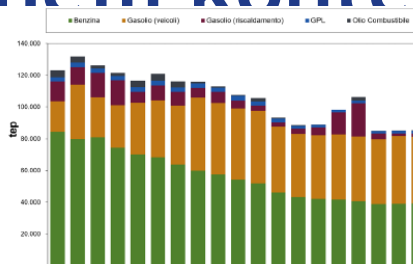
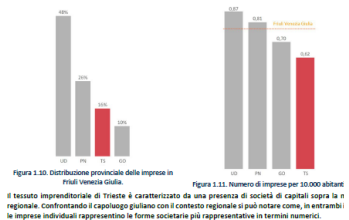
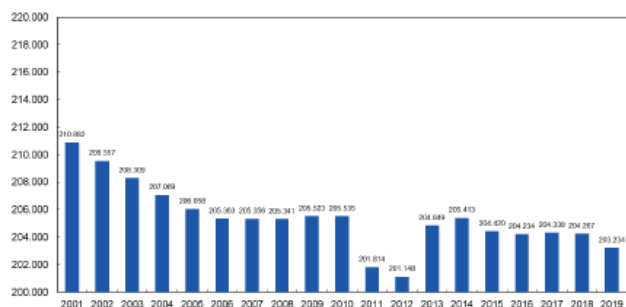


Figura 3.16. Simulazione di evento di acqua alta a Trieste.

Anno	2016	2017	2018	2019	2020	2021
Popolazione residente totale	207.011	206.911	206.844	206.824	206.804	206.784
Popolazione residente totale (previsioni al 1° gennaio)	207.011	206.911	206.844	206.824	206.804	206.784



Tabella 1.12. M. Elaborazione di Area Science Park su dati Innovazione Intelligence PUG, Infocamere e Istat.

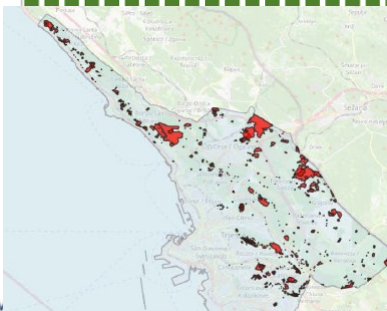
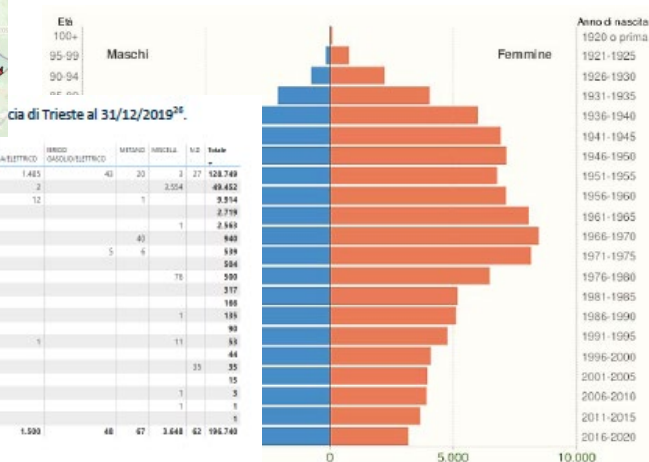


Tabella 1.12. M. Elaborazione di Area Science Park su dati Innovazione Intelligence PUG, Infocamere e Istat.

Settore	B*ET*	B*RL*	B*MT*	B*GC*	B*SD*	B*SC*	LU*	GA*	OP*	B*ED*	B*ED*	MA*	MA*	MZ*	Totale
POPOLAZIONE	6	1.667	178	3.516	6	132.210	105	53.422	4	1.593	48	67	3.648	62	194.740
INDICAZIONE	6	1.667	178	3.516	6	132.210	105	53.422	4	1.593	48	67	3.648	62	194.740



Emisije CO2

tCO2 - 2001	Combustibili fossili						Totale
	Energia Elettrica	Gas metano	Gas liquido	Olio da riscaldamento	Gasolio	Benzina	
EDIFICI, ATTREZZATURE/IMPIANTI E INDUSTRIE							
Edifici, attrezzature/impianti comunali	5.615	9.466	-	4.431	2.177	-	21.689
Edifici, attrezzature/impianti terziari (non comunali)	150.368	47.067	-	14.061	8.226	-	219.721
Edifici residenziali	120.185	210.929	637	-	30.694	-	362.444
Illuminazione pubblica comunale	10.811	-	-	-	-	-	10.811
Totale parziale edifici, attrezzature/impianti	286.979	267.462	637	18.491	41.097	-	614.667
TRASPORTI							
Parco auto comunale	-	-	-	-	90	316	406
Trasporti pubblici	-	-	-	-	18.155	-	18.155
Trasporti privati e commerciali	-	-	-	-	41.140	243.825	284.965
Totale parziale trasporti	-	-	-	-	59.386	244.141	303.526
Totale	286.979	267.462	637	18.491	100.483	244.141	918.193

2001

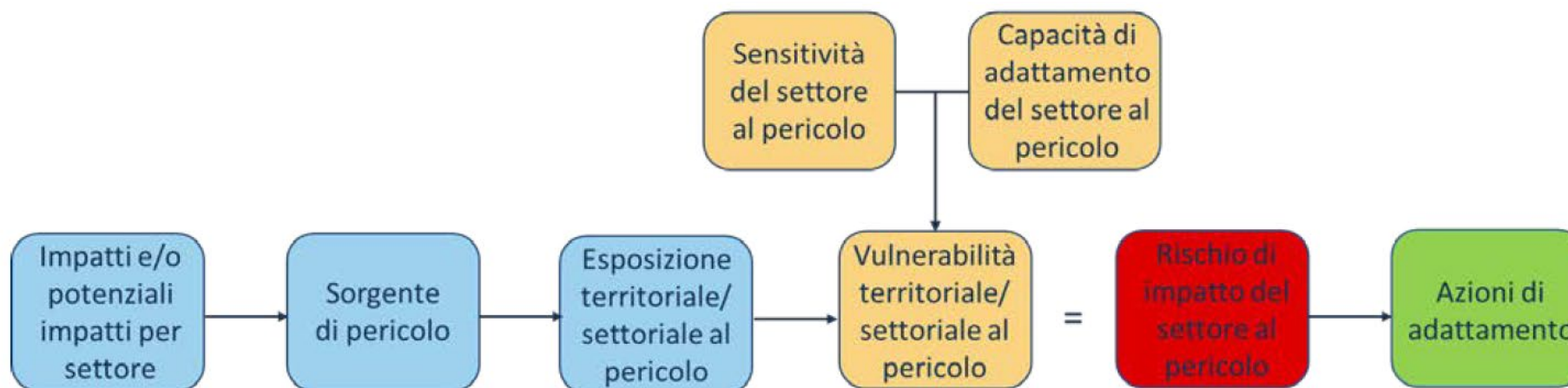
2019



- 20,2%

Totale	732.802
Totale parziale edifici, attrezzature/impianti	488.905
Totale parziale trasporti	243.897
Totale	226.564
Totale	17.131
Totale	203
Totale	5.342
Totale	305.231
Totale	219.721
Totale	12.123

Ocena tveganja in ranljivosti



$$\text{Indice di rischio d' impatto (IRI)} = \frac{\text{impatto} + \text{sorg. pericolo} + \text{esposizione} + \text{vulnerabilità}}{4}$$

Pogumne odločitve: dejanja



Blažitev posledic

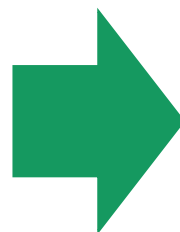
Baseline tCO ₂ - anno 2001:	918.193
Obiettivo riduzione emissioni minimo tCO ₂ - anno 2030:	367.277
Obiettivo riduzione emissioni PAESC tCO₂ - anno 2030:	418.489
Risparmio energetico complessivo MWh:	1.336.458
Produzione energetica da fonti rinnovabili MWh:	57.641
Percentuale riduzione emissioni PAESC:	46%
Costi totali stimati:	5.003.642.083,68 €

Analiza tveganj pri izvajanju

N. rischio	Descrizione	Probabilità di accadimento <i>[bassa (0,3) - media (0,6) - alta (1)]</i>	Impatto <i>[basso (0,2) - medio (0,4) - alto (0,7) - project killer (1)]</i>	Valore del rischio <i>[basso (0,2) - medio (0,4) - alto (0,7) - project killer (1)]</i>	Azione correttiva	Responsabile
1	Cambio di Sindaco e Giunta con conseguente revisione integrale delle strategie politiche	1	0,7	0,7	Mettere in atto la governance di piano e assegnare gli obiettivi ai dirigenti preposti, diffondere la cultura del PAESC all'interno dell'Ente con interventi di formazione dedicata	Giunta e segretario generale
2	Mancanza di risorse finanziarie interne	1	0,7	0,7	Prevedere un capitolo di spesa dedicato all'attuazione delle misure di piano, su cui ciascun dipartimento potrà impegnare fondi, prevedere una possibile revisione del valore contributivo dei cittadini, prevedere la possibilità di ridistribuire il bilancio a favore del capitolo di spesa dedicato al PAESC	Giunta, segretario generale, strategic project manager, dipartimento che gestisce il bilancio
3	Mancanza di risorse finanziarie esterne	0,6	0,7	0,42	Inserire il PAESC tra le azioni che necessitano per prime del reperimento di finanziamenti esterni, sia nazionali che internazionali, anche su base competitiva, prevedere uno staff adeguato allo scopo, prevedere di aumentarlo se necessario o di ricorrere a professionalità e partenariati esterni	Giunta, strategic project manager, dipartimento politiche europee
	Pandemie: indisponibilità di forze				Ottimizzare le risorse, il personale e il tempo a disposizione, predisponendo in anticipo un piano	Amministrazione comunale tutta



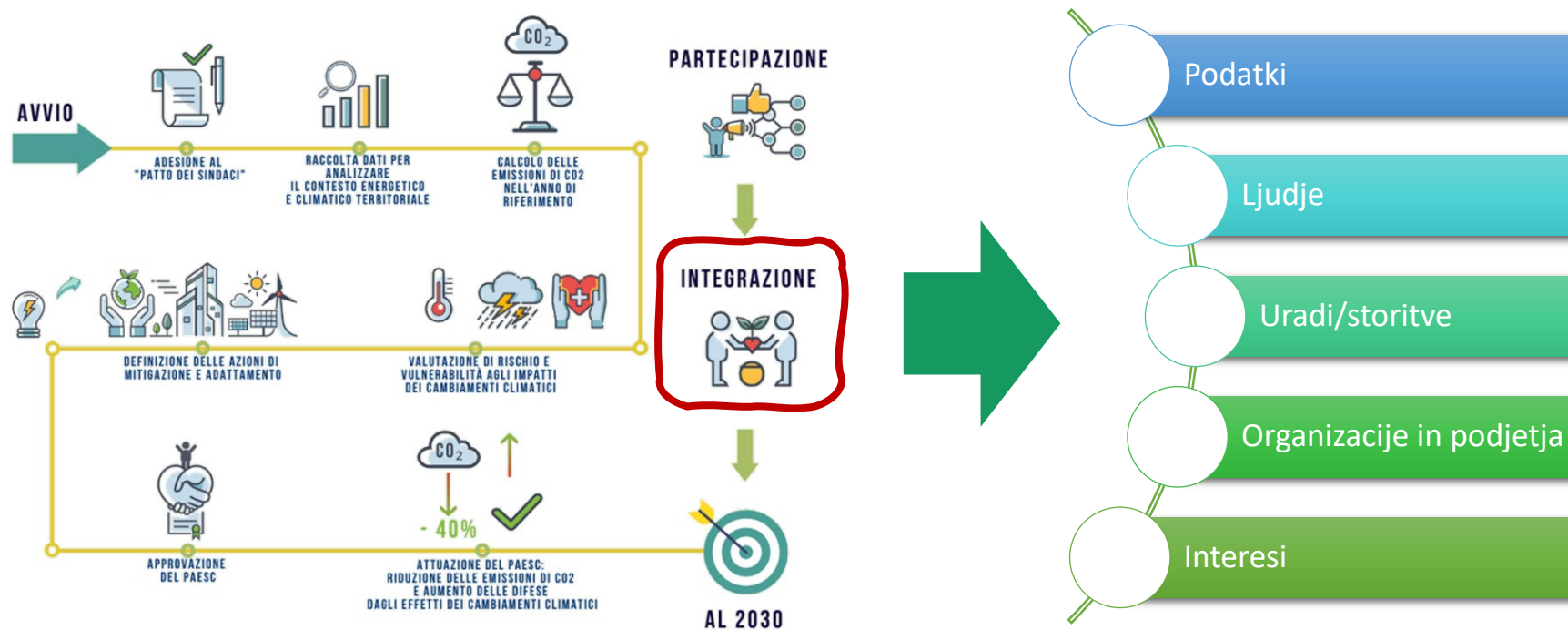
Odobritev



Izvajanje in spremljanje



Vključevanje in komunikacija



Zahvaljujemo se vam za pozornost!

Hvala za pozornost!

Akcijski načrti, izkušnje občine Trst

Akcijski načrti, izkušnje Občine Trst

Stefano Alessandrini - Območje znanstvenega parka

<https://www.ita-slo.eu/it/secap>